

Veracruz: Tierra de migrantes



CONTENIDO MIGRANTE

EDITORIAL

Del récord de recepción de remesas a la condición de desarrollo de los lugares receptores. Una mirada crítica

Ana Melisa Pardo Montaña
Página...(2)

¿Quiénes dependen más de las remesas en México? Principales características de los hogares que reciben remesas en México

Claudio Alberto Dávila-Cervantes
Página...(3)

Descifrando el auge de las remesas mexicanas.

Daniela Castro Alquicira
Página...(3)

El papel de las remesas en el desarrollo de los lugares de origen. Una mirada al estado de Michoacán

Dafne Díaz Lira
Página...(4)

El papel de las remesas en Guatemala.

El caso del altiplano occidental

Carmen Azucena Chutá Perén
Página...(5)

Relación entre migración, remesas y violencia ¿duda o realidad?

Ana Melisa Pardo Montaña
Claudio Alberto Dávila-Cervantes
Página...(7)

¡Entre otros más!



Síguenos en:



Tierra de migrantes

Búscanos en línea en:

www.jornadaveracruz.com.mx
[www.https://www.uv.mx/pamir/](https://www.uv.mx/pamir/)



Programa de Atención a Migrantes de Retorno

Sigue al PAMIR en:

pamirdgri.uv

Programa de Atención a Migrantes de Retorno UV

PAMIR_UV/



MIGRAN
APUESTA

Del récord de recepción de remesas a la condición de desarrollo de los lugares receptores. Una mirada crítica

Ana Melisa Pardo Montaña / melisa.pardo@comunidad.unam.mx
Investigadora del Instituto de Geografía, UNAM

La migración en México constituye un fenómeno de gran complejidad, caracterizado por diversos tipos de desplazamientos, tales como la migración interna, internacional, de tránsito, el desplazamiento forzado por violencia y el retorno, los cuales poseen una relevancia significativa.

En lo que respecta a la migración internacional en México, Estados Unidos ha sido tradicionalmente el destino principal, y entre las motivaciones predominantes de los migrantes se encuentra el factor laboral y económico, sin desconocer el papel actual que juega el desplazamiento forzado por violencia del que tenemos pocos datos estadísticos, pero que la realidad que se vive en las ciudades fronterizas nos muestra cotidianamente.

De esta manera, un importante porcentaje de la población opta por migrar en busca de oportunidades laborales que les permitan asegurar el sustento de sus familias. En consecuencia, el dinero enviado por los migrantes a sus seres queridos en el lugar de origen juega un papel crucial en la comprensión de las relaciones que se mantienen a lo largo del espacio (Mendoza y Calderón 2006; Pardo, 2015).

La discusión sobre la importancia de las remesas, sin importar su origen, se ha sostenido entre visiones positivas y negativas. La perspectiva positiva resalta el potencial impacto de las remesas en la economía local, reflejado en la estimulación del mercado interno regional, la promoción de la inversión productiva, el impulso al consumo diario e incluso el fomento del ahorro (Agunias, 2006). Por otro lado, desde una óptica negativa, se destacan aspectos relacionados con el lugar de origen, como la disminución de la población en edad laboral y la dependencia económica que las remesas pueden generar (Lozano, 2007). Además, se señalan las difíciles condiciones laborales de la población migrante en el lugar de destino, que abarcan desde la explotación laboral hasta el hacinamiento en el que pueden residir (Datta et al., 2007).

En este número, hemos querido mostrar con algunos ejemplos la importancia que tienen las remesas en algunos contextos en particular y el papel actual que juegan para los lugares de origen de la migración. En todos los casos, consideramos que si bien las remesas pueden ser un recurso relevante al interior de los hogares, que les permite solventar los gastos cotidianos, también destacamos

el papel que ésta juegan a otras escalas, lo que nos hace preguntarnos el por qué si es que hay quienes continúan afirmando que las remesas ayudan al desarrollo de las comunidades de origen, con la importancia económica a escala nacional que éstas tienen, lo que ha llevado a que cada tanto se rompa el récord en recepción de remesas, los lugares donde se reciben no han mejorado sus condiciones económicas ni se encuentran con altos niveles de desarrollo.

Como las lectoras y lectores podrán observar en este número, nos centramos primero en mostrar un panorama general de quienes reciben las remesas y qué significa la dependencia hacia este recurso; luego hablamos a cerca del auge reciente que han tenido las remesas; después, mostramos dos casos de receptores de remesas, uno en México, que es el caso de Michoacán, un estado que siempre ha tenido una movilidad importante de población y que ha permanecido entre las entidades con mayor recepción de remesas y luego mostramos el caso de Guatemala, el segundo receptor de remesas a escala regional, después de México; cerramos con una temática que consideramos relevante seguirle el rastro, la relación entre remesas y violencia, pues aunque no se ha querido hablar mucho sobre el tema, ese auge de las remesas del que tanto hemos escuchado hablar en los medios de comunicación, coincide en mucho con los lugares donde hay mayor presencia de narcotráfico en el país y ya han varios estudios que han resaltado que puede existir una relación entre estas dos temáticas.

Sobre la temática de las remesas habrá mucho más que decir, pero queremos dejar algunas reflexiones generales para nuestras/os lectoras/es, convencidos de que, aunque falta mucho por trabajar sobre este tema, algunas y algunos que nos leen, saben de primera mano, la importancia que este tema tiene no solo para México, sino para toda la región.

REFERENCIAS:

- * Agunias, D. (2006). *From a Zero-Sum to a Win-Win Scenario: Literature Review on Circular Migration*. Washington: Migration Policy Institute.
- * Datta, K., McIlwaine, C., Wills, J., Evans, Y., Herbert, J. y May J. (2007). The New Development Finance or Exploiting Migrant Labour? *International Development Planning Review*, 29 (1), 43-67.
- * Lozano, F. (2007). Migración y desarrollo: remesas y su impacto en la economía mexicana. En: Ibarra Marcela y Guarnizo Luis (Eds.). *Migración, reconfiguración transnacional y flujos de población*. México: Colección Separata – Universidad Iberoamericana de Puebla.
- * Mendoza, J. y Calderón, C. (2006). Impactos regionales de las remesas en el crecimiento económico de México. *Papeles de Población*, 12 (50), 197-221.
- * Pardo, A. M. (2015). Migración internacional y desarrollo. Aportes desde el transnacionalismo. *Revista Estudios Sociales*, 54, 39-51.

DIRECTORIO Veracruz Tierra de migrantes

Director
Tulio Moreno Alvarado

Subdirector
Leopoldo Gavito Nanson

Corrección
Daniel A. Romero León
Carlos Alberto Garrido de la Calleja

Diseño Editorial y Edición de Fotografía
Gabriela Ramírez Jácome

Diseño de Portada
Gilberto Othón Hernández Alarcón

Apoyo Editorial
Yelitza Etzálli Dorantes Rentería
Loretta Isela Chong Moreno
Marcelo R. Sánchez Cruz

Coordinadora del núm. 3, Tercer Época
Dra. Ana Melisa Pardo Montaña

Coordinador General
Carlos Alberto Garrido de la Calleja

Comité Editorial
Dra. Adriana Sletza Ortega Ramírez
Benemérita Universidad Autónoma de Puebla
Dra. Cecilia Imaz Bayona.
Universidad Nacional Autónoma de México
Dra. María Inés Barrios de la O
El Colegio de la Frontera Norte
Dra. Melanie Lombard.
The University of Manchester
Dr. Emilio Gidí Villareal (q.p.d.p).
Universidad Veracruzana
Dr. Leigh Binford.
The College of Staten Island

Correspondencia y colaboración
EM: migrantes@uv.mx
IG: veracruztierrademigrantes
FB: VeracruzTierradeMigrantes

Redes sociales del PAMIR:
IG: pamirdgri.uv
FB: Programa de Atención a Migrantes de Retorno UV
TW: PAMIR_UV/



¿QUIÉNES DEPENDEN MÁS DE LAS REMESAS EN MÉXICO? Principales características de los hogares que reciben remesas en México

Claudio Alberto Dávila-Cervantes / claudio.davila@flasco.edu.mx
Investigador de la Facultad Latinoamericana de Ciencias Sociales México, (FLACSO-México) /

LA IMPORTANCIA DE LAS REMESAS EN MÉXICO

Las remesas se pueden definir como el dinero enviado por los migrantes que viven y trabajan en el lugar de destino, a un hogar o individuo que vive en su comunidad de origen. México se ha convertido en uno de los países receptores de remesas más importante a nivel mundial. Para 2023 en su conjunto, el valor de los ingresos por remesas fue de 63,313 millones de dólares, monto mayor al de 58,868 millones de dólares reportado en 2022 y que significó un crecimiento anual de 7.6% (Banxico, 2024). El 99.0% del total de los ingresos por remesas se realizó a través de transferencias electrónicas, y se tuvo un promedio de 393 dólares por envío. Los ingresos por remesas representan más del 4% del producto interno bruto (PIB) del país superando en monto los ingresos obtenidos por inversión extranjera directa, la exportación de petróleo y el turismo internacional.

El principal destino de los migrantes mexicanos es Estados Unidos, lo que se refleja en que de los más de 11 millones de mexicanos que residen en el extranjero, 97% radican en el vecino país. Es por ello que no sorprende que la mayoría de las remesas que llegan al país provengan de Estados Unidos, con porcentajes superiores a 95%. Los principales estados receptores de remesas son Jalisco, Michoacán y Guanajuato, mientras que Tlaxcala, Baja California Sur y Campeche son aquellos que menos reciben dicho recurso (BBVA, 2023). Si bien en los hogares las remesas no suelen la única fuente de ingresos, por lo general dependen en gran medida de este recurso. Las remesas son una valiosa fuente de ingresos para quienes las reciben, ya que se utilizan principalmente para satisfacer las necesidades básicas de la familia, como alimentación, vivienda, educación y atención médica, contribuyendo así a mejorar la calidad de vida en general.

¿POR QUÉ ES IMPORTANTE ESTUDIAR QUÉ HOGARES DEPENDEN MÁS DE LAS REMESAS?

Estudiar las remesas y quiénes las reciben es importante debido al impacto que estos recursos tienen en la economía nacional y en los hogares (Barrett y Durden 2018). Esto es, dada la importancia que tiene este recurso se puede discutir si tienen efectos positivos en los lugares de origen, como mejorar los niveles de vida de la población receptora, disminución de la pobreza o fomentar el desarrollo de dichos lugares. Una forma de aproximarnos a este análisis se puede dar al estudiar qué características tienen los hogares que las reciben. Se ha estudiado que una mayor proporción de las jefaturas de hogar que reciben remesas en el país, en comparación con aquellas que no reciben remesas, son mujeres, tienen un nivel de educación básico, pertenecen a grupos de mayor edad y no se encuentran laborando (BBVA, 2023). Esta información es muy valiosa para darnos una idea inicial de la dinámica alrededor de la recepción de las remesas en los hogares nacionales. Sin embargo, también resulta importante ver estas características en los hogares donde las remesas representan la mayor parte o la totalidad de los ingresos de la familia.

En tales hogares, es posible que no sea razonable esperar un impacto significativo en la reducción de la pobreza o que puedan tener un efecto directo en el desarrollo de las comunidades de origen (Canales 2016 art revista congreso). Este análisis proporciona información complementaria sobre cómo se comporta la recepción de remesas en los hogares mexicanos y permite comprender mejor qué hogares dependen más de las remesas.

A partir de información de la Encuesta Nacional de Ingresos y Gastos de los Hogares (ENIGH) del INEGI, se realizó un estudio sobre los hogares receptores de remesas, tomando como medida de análisis el porcentaje que las remesas representan del ingreso del hogar, como una aproximación de la dependencia de dichos hogares hacia este recurso. Se encontró que los hogares encabezados por mujeres y que tienen jefes de hogar jóvenes tienen una mayor dependencia hacia las remesas. De igual forma, en los hogares en donde el jefe de hogar tiene un bajo nivel educativo, por distintas razones no trabaja y se encuentra en zonas rurales, las remesas representan un mayor porcentaje del ingreso del hogar que si el jefe del hogar tuviera altos niveles educativos, trabajaran y viviera en una zona urbana. Finalmente, en hogares que tienen niños menores de 12 años, que reciben beneficios gubernamentales como programas sociales o becas y la presencia de personas con discapacidad en el hogar también se tiene una mayor dependencia hacia este recurso. Todas estas características de los hogares receptoras nos señalan a una población vulnerable socialmente y en una situación de precariedad económica.

Este análisis es importante, ya que los hogares que dependen en gran medida de las remesas es posible que sean más vulnerables a cambios en las políticas migratorias, fluctuaciones económicas globales u otros factores externos que aquellos que tienen otras fuentes de ingresos. Al acercarnos al estudio de dicha dependencia por medio de conocer sus características puede ayudar a identificar y abordar la vulnerabilidad económica de estos hogares y desarrollar medidas de protección social adecuadas y focalizadas. Esto es, comprender qué hogares dependen más de las remesas también permite evaluar cómo estas transferencias de dinero afectan el bienestar familiar, incluido el acceso a la educación, alimentación, atención médica y otras necesidades básicas. Esto puede informar a los tomadores de decisión para que se desarrollen políticas dirigidas a mejorar la calidad de vida de estas familias. En resumen, estudiar qué hogares dependen más de las remesas es fundamental para entender la dinámica económica y social del país, especialmente en México donde este recurso es tan importante.

REFERENCIAS:

- * BANCO DE MEXICO. 2024. Ingresos y Egresos por Remesas, diciembre de 2023. *Reporte analítico*, 1-8.
- * BARRET, B., y E. DURDEN. 2018. Banking on Remittances? How Opening a Bank Account in the United States Affects Mexican Migrants Sending Money Back to Mexico. *Mexican Studies* 34 (2): 165-190.
- * BBVA. 2023. Anuario de migración y remesas México 2023. En: FUNDACIÓN BBVA BANCOMER, S. D. G., CONSEJO NACIONAL DE POBLACIÓN (ed.). México: Fundación BBVA Bancomer, Secretaría de Gobernación, Consejo Nacional de Población.
- * CANALES, A. 2016. El papel de las remesas en la reducción de la pobreza en México. Mitos y realidades. *Carta Económica Regional* 98: 3-12.

Descifrando el auge de las remesas mexicanas.

Daniela Castro Alquicira / dancasalqui@gmail.com
Académica del Instituto de Investigaciones Económicas, UNAM

A mediados de 2020 el Banco Mundial pronosticaba que para 2021 la cantidad de remesas a nivel mundial disminuiría 14% respecto a los niveles registrados en 2019, un año antes del inicio de la pandemia por Covid-19. Este era el mismo auguro para las remesas mexicanas, se esperaba que la recuperación de su nivel prepandémico tardaría alrededor de cinco años. En estas predicciones influían el escaso crecimiento económico y los bajos niveles de empleo en los países receptores de migrantes, así como el mayor riesgo de contagio en la población inmigrante y la disminución del empleo, en general y de este grupo de trabajadores, en particular. Asimismo, se esperaba que el flujo migratorio internacional se redujera y aumentara la migración de retorno.

En julio de 2020 el número de casos confirmados de Covid-19 en Estados Unidos había llegado a 3.2 millones, cifra que incluía a más de 135 mil muertos, lo que lo convirtió en el país con mayor número de muertes a nivel mundial. Los cierres a la economía y las medidas de confinamiento originaron el freno repentino de la actividad productiva que causó que más de 41 millones de personas solicitaran el seguro de desempleo en menos de tres meses.

Bajo este difícil contexto mundial y del principal país de inmigración mexicana, las remesas enviadas a México tuvieron un comportamiento totalmente opuesto al esperado. Registraron una racha de 45 meses consecutivos de crecimiento, iniciada en mayo de 2020 y con expectativa de que continúen al alza el resto de 2024. ¿Por qué las remesas mexicanas han crecido tanto pese a la

A pesar del difícil contexto económico a raíz de la pandemia de COVID-19, las remesas enviadas a México registraron una racha de 45 meses consecutivos de crecimiento, iniciada en mayo de 2020 y con expectativa de que continúen al alza el resto de 2024.

crisis económica mundial? Para contestar a esta interrogante es necesario no perder de vista que las remesas no son un flujo mágico de divisas, sino una parte del salario que obtienen los migrantes por su

trabajo en los países de destino y que es enviada a sus hogares en los países de origen. Lo que indica que el comportamiento de las remesas está estrechamente relacionado con la dinámica del empleo de las personas migrantes.

Durante marzo y abril de 2020 los inmigrantes latinos sufrieron el mayor grado de desocupación en Estados Unidos, pero su nivel de empleo se recuperó muy rápidamente, incluso en cuestión de un par de meses. A un mes de la declaración de la pandemia el presidente en turno, Donald Trump, firmó un decreto basado en la Ley de Producción de Defensa con el objetivo de reforzar y garantizar las cadenas de suministro para la producción de alimentos, en especial la industria agrícola y la de procesamiento de carne. Asimismo, se declararon industrias esenciales los servicios de salud e higiene y las comunicaciones y transportes (industria logística). Además, la pandemia marcó el inicio del crecimiento exorbitante del comercio vía electrónica, lo que a su vez impulsó los servicios

NOTICIERO MIGRANTE

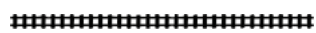
INM y Semar repatrian a los 41 menores migrantes hondureños.

El Instituto Nacional de Migración (INM), en coordinación con la Secretaría de Marina (Semar), y el gobierno de Honduras, llevó a cabo el retorno humanitario de 41 menores de edad no acompañados originarios de ese país centroamericano.

El retorno asistido se realizó en un vuelo de la Armada de México que partió inicialmente con 40 personas menores desde el Aeropuerto Internacional "General Mariano Escobedo" de Monterrey, Nuevo León, con destino final al Aeropuerto Internacional "Ramón Villeda Morales" de San Pedro Sula, Honduras.

Todos fueron localizados sin compañía de una persona adulta en los estados de Nuevo León (24), Tamaulipas (nueve), Coahuila (cuatro), Durango (tres) y en Ciudad de México (uno). En Honduras los recibieron autoridades migratorias de ese país.

FUENTE: <https://jornadaveracruz.com.mx/nacional/inm-y-semar-repatrian-a-los-41-menores-migrantes-hondurenos/>



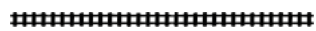
Migrantes intentan cruzar masivamente a EU derribando malla ciclónica.

Chihuahua, Chih. Un grupo de alrededor 80 migrantes intentó derribar una barrera de malla ciclónica y de alambre de púas para cruzar de manera masiva hacia territorio estadounidense, en el bordo del río Bravo a la altura del lugar conocido como Puerta 36 en Ciudad Juárez, pero fueron replegados por militares de la Guardia Nacional de Texas.

Algunos migrantes hombres adultos forcejearon con los militares después de que lograron traspasar la barrera con la intención de entregarse a la Patrulla Fronteriza y pedir asilo, finalmente, fueron regresados al lado mexicano del bordo del río Bravo.

El grupo buscó llegar a la Puerta 36 y derribar la barrera durante 30 minutos, hasta que la Guardia Nacional de Texas aumentó la presencia de militares en el sector y los migrantes que habían logrado traspasar fueron obligados a regresar.

FUENTE: <https://jornadaveracruz.com.mx/nacional/inm-y-semar-repatrian-a-los-41-menores-migrantes-hondurenos/>



Tras cateo detienen a autoridades del INM en BC; aseguran casi 2 mdp y lista de migrantes.

El pasado 29 de febrero, agentes federales catearon una casa en Tijuana donde detuvieron a María Elizabeth Paredes Sánchez y a Marte Antonio Camacho Solano, secretaria del delegado estatal del Instituto Nacional de Migración y coordinador de Oficina del INM en esa ciudad, respectivamente.

Al respecto el delegado del INM David Pérez Tejada se deslindó de los hechos y precisó que la vivienda castrada no es de su propiedad. Durante la diligencia, a los funcionarios se les halló en posesión de 15 cartuchos de arma calibre .9 milímetros, un millón 90 mil pesos, así como 30 mil dólares en efectivo cuya procedencia no aclararon. El operativo se efectuó en una casa ubicada en la calle Privada Alicante, en la Colonia Villas de Santa Fe.

Presuntamente también había listas de migrantes que habían aportado diversas cantidades a fin de lograr su estancia en Baja California. Sin embargo, en días pasados el juez federal Óscar Saúl Cortez Ortiz declaró ilegal la detención de ambos funcionarios

FUENTE: <https://www.excelsior.com.mx/nacional/catean-casa-delegado-inm-baja-california-aseguran-dos-mdp-cobro-migrantes/1642137>

de mensajería. En esta misma línea, los restaurantes y una gran cantidad de servicios se mantuvieron activos gracias al reparto a domicilio. Estos acontecimientos produjeron cambios importantes en los mercados de trabajo en Estados Unidos, propiciaron la creación ocupaciones y actividades, así como nuevas condiciones laborales.

Esta nueva realidad laboral ha impulsado el crecimiento del empleo de los millones de personas migrantes de origen mexicano que se encuentran en Estados Unidos, incluso en los meses más difíciles de la pandemia. La tendencia bipolar en el funcionamiento de los mercados laborales en Estados Unidos se ha profundizado a partir de la crisis. Por un lado, se concentran los servicios con un alto grado de especialización de sus profesionales, como en el sector científico y tecnológico, el informático, las telecomunicaciones, los servicios financieros, los servicios personales y otros servicios especializados. Por

La pandemia propició un crecimiento del comercio vía electrónica y los servicios de mensajería; los restaurantes y una gran cantidad de servicios se mantuvieron activos gracias al reparto a domicilio. Esto produjo cambios en los mercados de trabajo en Estados Unidos, propiciando la creación ocupaciones y actividades y nuevas condiciones laborales.

otro lado, han surgido un gran número de servicios manuales y personales que son mal remunerados, en los que generalmente se insertan las personas inmigrantes con bajos niveles educativos y de capacitación formal para desempeñar el trabajo, como la agricultura, la construcción, la maquila, el trabajo doméstico y el de cuidados, entre otros.

Ambos sectores son abastecidos de manera importante por trabajadores inmigrantes, el segundo especialmente por personas trabajadoras mexicanas. El nivel de empleo de las personas trabajadoras inmigrantes en Estados Unidos se mantiene significativamente alto, su tasa de ocupación se sitúa en 94% y se incrementa a más de 96% en la agricultura, la construcción y el servicio doméstico,

lo que revela los inmigrantes mexicanos son una fuerza de trabajo clave en estos sectores. Gracias a este trabajo inmigrante se ha logrado abrir una brecha hacia la recuperación económica en Estados Unidos.

A pesar del aumento de la demanda de trabajadores inmigrantes a partir de la pandemia y del crecimiento en su nivel de empleo, las condiciones de trabajo y de vida de la gran mayoría de mexicanos en Estados Unidos se han precarizado. La flexibilización del trabajo se sigue implementando como una estrategia para reducir el costo de la mano de obra para incrementar los niveles de ganancia. Las condiciones laborales de las nuevas ocupaciones como los repartidores por aplicación significan la ampliación de formas de subcontratación e informalización que profundizan la precarización.

El nivel de empleo de los trabajadores inmigrantes en Estados Unidos se mantiene significativamente alto, con una tasa de ocupación del 94% y se incrementa a más de 96% en agricultura, construcción y servicio doméstico, lo que revela los inmigrantes mexicanos son una fuerza de trabajo clave en estos sectores.



FUENTE: Remesas [Fotografía]. (2016). La Prensa. <https://www.laprensa.hn/economia/aumenta-la-cartera-de-prestamos-en-dolares-JCLP347187>

El papel de las remesas en el desarrollo de los lugares de origen. UNA MIRADA AL ESTADO DE MICHOACÁN

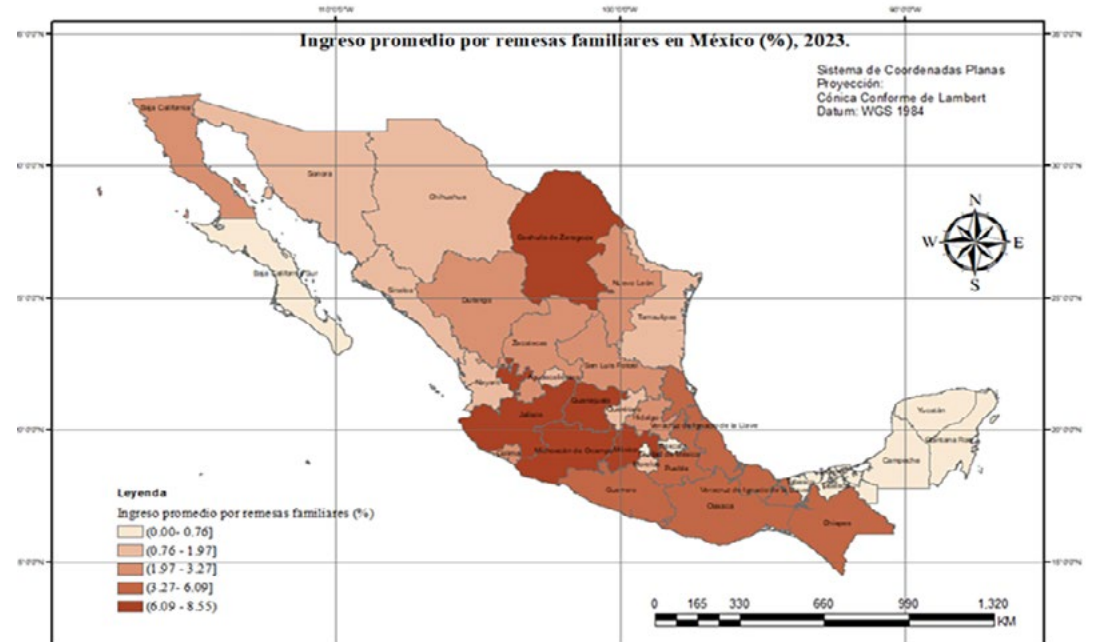
Dafne Díaz Lira / dafdiaz1@gmail.com
Maestría en Población y Desarrollo (FLACSO, México)

La migración es un fenómeno multidimensional que tiene diversas causas y consecuencias tanto en el lugar expulsor, de tránsito o receptor. Entre los factores que influyen para que una persona migre, se encuentra aquellos estructurales relacionados a cuestiones sociales, económicas, políticas entre otros. Cada ámbito antes mencionado, resulta de particular interés puesto que desencadenan otras situaciones de gran relevancia, tal es el caso de los cambios en las estructuras etarias de la población, políticas migratorias, remesas, etcétera.

Uno de los aspectos del tema migratorio que siempre llama la atención, es el de las remesas, como una forma de visibilizar los posibles beneficios de la migración; sin embargo, no necesariamente las

remesas han significado desarrollo para las comunidades de origen.

México es un país que ha sido receptor de remesas desde



FUENTE: Elaboración propia de acuerdo a los datos del Banco de México. Consultado el 27 de febrero de 2024.

hace varias décadas. A nivel mundial, es uno de los países que más remesas reciben, superado únicamente por India, según datos del Banco Mundial (2023). La mayoría de estas remesas se emplean en la manutención de una gran cantidad de familias mexicanas y su entrada, al menos en el discurso, se relaciona con el crecimiento económico, la desigualdad y demás escenarios sociales y económicos.

En el territorio mexicano los estados que destacan por ser los mayores receptores de remesas desde ya hace varias décadas son Michoacán, Jalisco Coahuila y Guanajuato. Es importante señalar que

Uno de los aspectos del tema migratorio que siempre llama la atención, es el de las remesas, como una forma de visibilizar los posibles beneficios de la migración; sin embargo, no necesariamente las remesas han significado desarrollo para las comunidades de origen.

la mayoría de esas remesas provienen de Estados Unidos, puesto que hay una relación histórica en cuanto a la migración de las personas mexicanas hacia ese país.

¿QUÉ PASA EN MICHOACÁN CON LAS REMESAS?

Ahora bien, para el caso de Michoacán, este se ha caracterizado por tener una gran intensidad migratoria, es decir, importantes porcentajes de migración y recepción de remesas, que para el año 2023 rebasaron los 5 mil 400 mdd. De acuerdo con el gobierno de Michoacán, las remesas en este estado han incrementado 116% en los últimos 17

años, lo cual, desde una perspectiva positiva de la migración, podría significar la generación de negocios y en general, de mejorar la economía del estado. Sin embargo, esto contrasta con la realidad de Michoacán. Michoacán para 2020 contaba con un alto índice de marginación de acuerdo con los datos del Consejo Nacional de Población (CONAPO, 2020). Y esto es algo que no ha disminuido en el tiempo a pesar de que las remesas se han incrementado, lo que hace pensar que la recepción de remesas, por sí sola, no ha logrado disminuir la situación de desventaja en la que viven muchos hogares del estado.

Si bien el Programa 3x1 para Migrantes, por mucho tiempo se promocionó como una forma de concretar proyectos de mejora de la calidad de vida de las personas, con la participación económica de manera activa de los extranjeros y en el caso de Michoacán se han realizado proyectos de largo alcance como el desarrollo de invernaderos (Neira, 2010), el problema principal es que las condiciones del estado han generado no solo migración internacional, sino también desplazamiento forzado por violencia. De acuerdo con la Encuesta Nacional de Calidad e Impacto Gubernamental (ENCIG, 2019), la percepción de la población es que uno de los principales problemas con los que cuenta el estado es la inseguridad y la delincuencia, seguido de la corrupción, el desempleo y la pobreza.

No basta con simplemente entender las remesas mediante el análisis de los montos recibidos a nivel nacional o estatal. Es crucial llevar a cabo análisis integrales que trasciendan la mera consideración de las remesas como un factor positivo que puede

influir en el crecimiento económico. Se hace necesario examinar las repercusiones e impactos que la migración conlleva para las familias, abarcando desde la separación de hogares hasta la pérdida de mano de obra en los lugares de origen, pasando por el abandono familiar, entre otros desafíos que enfrentan cotidianamente las personas que se ven obligadas a dejar sus hogares en busca de una vida mejor en otro país.

En México, los estados que más reciben remesas desde hace varias décadas son Michoacán, Jalisco Coahuila y Guanajuato. La mayoría de esas remesas provienen de Estados Unidos, por la relación histórica en cuanto a la migración de las personas mexicanas hacia ese país.

REFERENCIAS:

- * Banco Mundial. (2023, 18 de diciembre). *Los flujos de remesas continúan creciendo en 2023, aunque a un ritmo más lento*. Disponible en: <https://www.bancomundial.org/es/news/press-release/2023/12/18/remittance-flows-grow-2023-slower-pace-migration-development-brief#:~:text=Estados%20Unidos%20sigui%C3%B3%20siendo%20la%20principal%20fuente%20de%20remesas>
- * Consejo Nacional de Población (CONAPO, 2020). *Índice de Marginación, 2020*. Disponible en: <https://www.gob.mx/conapo/documentos/indices-de-marginacion-2020-284372>
- * Gobierno de Michoacán (2024). *Aumento de remesas a Michoacán, una oportunidad para impulsar proyectos productivos: Semigrante*. Disponible en: <https://migrante.michoacan.gob.mx/noticias/aumento-de-remesas-a-michoacan-una-oportunidad-para-impulsar-proyectos-productivos-semigrante/>
- * INEGI (2019). *Encuesta Nacional de Calidad e Impacto Gubernamental (ENCIG) 2019. Principales Resultados Michoacán de Ocampo*. Disponible en: https://www.inegi.org.mx/contenidos/programas/encig/2019/doc/16_michoacan.pdf
- * Neira, F. (2010). *Remesas y desarrollo en Michoacán*. Trabajo Social UNAM, (19), 283-291. <https://doi.org/10.22201/ents.20075987p.2008.19.20203>

El papel de las remesas en Guatemala. El caso del altiplano occidental

Carmen Azucena Chutá Perén / chutacarmen3@gmail.com
Maestría en Población y Desarrollo (FLACSO, México)

Según el Anuario de Migración y Remesas 2023, Guatemala ocupa el segundo lugar a nivel regional como receptor de remesas, después de México. En 2022, el país recibió el 12.6% del total de remesas regionales, lo que muestra un aumento continuo con el paso del tiempo. De acuerdo con este informe, entre 2019 y 2020, las remesas aumentaron un 7.9%, mientras que en 2021 experimentaron un incremento del 34.9%, y en 2022, del 17.9% (BBVA, 2023).

Sin embargo, más allá de la cantidad de remesas que Guatemala recibe, es crucial comprender las implicaciones que esto tiene para los hogares receptores. Las razones de la migración son diversas, pero los aspectos económicos han sido siempre prominentes, especialmente en contextos rurales o con una mayoría de población indígena.

El tema de la migración es muy relevante en el altiplano occidental de Guatemala, ya que mucha población de esta región se encuentra en pobreza o pobreza extrema. Esta zona está conformada por los departamentos de Huehuetenango, San Marcos, Quiché, Quetzaltenango, Totonicapán, Chimaltenango y Sololá; según el XII Censo Nacional de Población y VII de Vivienda de Guatemala 2018, la mayor población de estos departamentos pertenece al pueblo Maya quienes se autoidentifican con las distintas comunidades lingüísticas que abarca la región. De acuerdo con Helvetas (2024) tanto hombres como mujeres de la región tienen como actividad económica principal la agricultura y las agropecuarias; no obstante, debido al aumento de la migración, la mayoría de las mujeres que se quedan, asumen solas la responsabilidad de estas actividades además del manejo de las remesas enviadas desde Estados Unidos.

Debido a lo anterior, las remesas juegan un papel importante en la dinámica

económica y social de esta región de Guatemala dado que los ingresos que reciben de personas en el extranjero mayoritariamente de Estados Unidos representan un flujo importante de ingresos para miles de familias. La Encuesta sobre Migración Internacional de Personas Guatemaltecas y Remesas 2016 señala que la migración es multicausal, no obstante, la misma reportó que, el 56.8 % de las personas que migraron lo hicieron por búsqueda de empleo y un 32.9 % se fue del país para mejorar sus ingresos. Los datos descritos evidencian que las personas migrantes se fueron del país por cuestiones económicas respectivamente.



FUENTE:

Qa Tzij. Tomado de: <https://www.fger.org/remesas-familiares-superan-proyecciones-en-2021/>

NOTICIERO MIGRANTE

En vilo, ley que permite a policía texana arrestar a migrantes; sigue discusión por SB4.

Quedó en suspenso la Ley SB4, que permite a la policía de Texas arrestar a migrantes sospechosos de ingresar ilegalmente al estado.

Ayer, el pleno de la Corte Suprema de Justicia de Estados Unidos permitió la entrada en vigor de la legislación.

Sin embargo, por la noche un tribunal federal de apelaciones de Estados Unidos volvió a suspender la ley migratoria que impulsó el gobernador republicano Greg Abbott. Un panel de tres jueces del Tribunal de Apelaciones del Quinto Circuito de Estados Unidos votó a favor de anular una decisión anterior que puso en marcha la legislación.

FUENTE: <https://www.excelsior.com.mx/global/en-vilo-ley-que-permite-a-policia-texana-arrestar-a-migrantes-sigue-discusion-por-sb4/1642041>

=====

Disminuyen 31% las solicitudes de asilo en el primer bimestre de 2024.

Aunque el ingreso de migrantes a México no ha tenido un descenso en lo que va del año, los solicitantes de refugio disminuyeron 31.5 por ciento en el primer bimestre de 2024 en comparación con el mismo periodo del año pasado.

Sin embargo, 152 menores de edad que llegaron solos al país han pedido asilo entre enero y febrero, lo que representa 10 por ciento del total de niños y adolescentes que lo solicitaron en 2023.

Cifras de la Comisión Mexicana de Ayuda a Refugiados (Comar) demuestran que las personas en situación migratoria irregular que piden refugio en México regresaron a la tendencia que se presentó en el primer bimestre de 2022, lo que podría representar un respiro en la carga de trabajo en esta instancia del gobierno federal comparado con la saturación que enfrentó el año pasado.

FUENTE: <https://www.jornada.com.mx/2024/03/18/politica/005n2pol>

=====

Migración, uno de los principales campos de batalla electoral en EU.

Nueva York y Washington. Somos Estados Unidos. México hará lo que nosotros digamos, declaró el presidente de la Cámara Baja, el republicano Mike Johnson, al argumentar que el presidente Joe Biden no quiere ejercer su poder y obligar a México a que actúe para frenar el flujo migratorio en la frontera.

Con el duelo electoral entre Biden y su probable contrincante republicano Donald Trump trasladado este jueves a dos puntos diferentes de la frontera de Texas con México, queda claro que el tema de control fronterizo será uno de los principales campos de batalla de esta elección. Esto marca un triunfo republicano al obligar a los demócratas a la defensiva sobre el tema, el mismo que fue central en la primera campaña exitosa de Trump en 2016 y quien ahora repite el mismo guion.

Con la visita dual, también quedó claro que los republicanos ahora tienen una narrativa de que el problema de la frontera sur es que Biden ha sido demasiado deferente con México y no está obligando al mandatario mexicano, Andrés Manuel López Obrador, a reimponer medidas como Quédate en México, tal como lo logró el entonces presidente Trump.

Ese mensaje ahora se repite en el Congreso como lo declarado ayer por Johnson, así como en la frontera y en actos de campaña a través del país.

FUENTE: <https://www.jornada.com.mx/noticia/2024/03/01/mundo/migracion-uno-de-los-principales-campos-de-batalla-electoral-en-eu-6467>

Respecto a la utilización y fines de las remesas en la región del altiplano occidental de Guatemala, la encuesta citada con anterioridad, evidencia que los principales fines de las remesas tienen el siguiente orden:

- 1) Instalar un negocio
- 2) Pago de deuda de viaje
- 3) Gastos de salud
- 4) Construcción de vivienda
- 5) Educación
- 6) Compra de vivienda
- 7) Compra de insumos agrícolas
- 8) Compra de automóvil
- 9) Gastos de fiestas
- 10) Otros.

Esta diversidad de actividades para las cuales son utilizadas las remesas refleja las distintas necesidades y aspiraciones de las familias receptoras, que van desde la mejora de las condiciones de vida, acceso a servicios básicos y algunos fines de ocio.

EL DEBATE DEL IMPACTO EN LAS REMESAS

Actualmente existe un debate acerca del impacto que tienen las remesas en la mejora de las condiciones de vida de las familias receptoras, con opiniones encontradas sobre el efecto en el desarrollo económico y social que estas conllevan.

Por un lado, hay quienes sostienen que las remesas son una fuente de ingresos importante que propicia un alivio a las familias que les permite acceder a servicios básicos para mejorar su bienestar; como lo explica Polanco (2023) el ingreso proveniente del extranjero tiene efectos significativos tanto en las economías familiares como en la macroeconomía del país. Dado que estos ingresos contribuyen a mejorar las condiciones de vida de las personas beneficiarias, lo que a su vez impacta directamente en la reducción de la pobreza. Además, aumentan la demanda de bienes y servicios, promueven la inversión en las comunidades y, en consecuencia, incrementan la recaudación tributaria. Dado que las remesas se destinan principalmente a la compra de alimentos, atención médica y educación, tienen un impacto directo en el desarrollo humano de las familias receptoras.

Por otro lado, hay quienes difieren con lo anterior argumentando que el aumento de las remesas no implica necesariamente un mayor desarrollo, sino más bien una mayor dependencia de soluciones a corto plazo para enfrentar dificultades económicas. Al decir de Bámaca-López (2017) para que las remesas tengan un impacto más significativo, sería preferible que se destinaran menos a cubrir necesidades básicas y más a invertir en actividades que fomenten la productividad. Sin embargo, la realidad de la pobreza muestra que estos recursos provenientes del extranjero se utilizan principalmente para cubrir gastos diarios de subsistencia, presentando un escenario diferente al idealizado. En esa misma línea Orozco (2006) señala que, pese a que ha existido una estabilidad macroeconómica desde los años noventa gracias a las remesas, algunos países siguen enfrentando dificultades para lograr un crecimiento económico sostenido y la mejora de servicios básicos a sus ciudadanos.

Es importante considerar que, para tener una mejor comprensión del impacto que tienen las remesas, es necesario un análisis integral en el que se tenga en cuenta aspectos económicos, sociales, culturales, ambientales, entre otros, puesto que analizarlas únicamente desde el enfoque económico limita el análisis en otros aspectos como dinámicas sociales y familiares en Guatemala, dado que las remesas pueden influir en otros elementos importantes como la redistribución del poder económico, la toma de decisiones y la autonomía financiera de las mujeres, por mencionar algunos.

REFERENCIAS:

- * Bámaca-López, E. (2017). *Remesas y desarrollo en Guatemala*. Universidad de Santiago de Chile.
- * BBVA Research (2023) Anuario sobre Migración y Remesas, 2023. <https://www.bbva.com/publicaciones/mexico-anuario-de-migracion-y-remesas-2023/>
- * Helvetas (2024). *Apoyando la generación de ingresos de redes empresariales en el Altiplano Occidental*. <https://www.helvetas.org/es/suiza/lo-que-hacemos/como-trabajamos/nuestros-proyectos/America-latina/Guatemala/guatemala-PRODERT-IXOQIB#:~:text=Apoyando%20la%20generaci%C3%B3n%20de%20ingresos%20de%20redes%20empresariales%20en%20el,de%2090%25%20vive%20en%20pobreza.>
- * Organización Internacional para las Migraciones OIM (2017). *Encuesta sobre migración internacional de personas guatemaltecas y remesas 2016*. Naciones Unidas Guatemala
- * Orozco, M. (2006). *Entre la dificultad y la esperanza. Remesas y economía local en Latinoamérica*. Diálogo Interamericano, Washington, DC
- * Polanco, L. (2023). *Situación y perspectivas del aprovechamiento productivo de las remesas familiares*. Boletín Economía, Instituto de Investigaciones Económicas y Sociales. Universidad de San Carlos de Guatemala.



FUENTE:

Gobierno de Guatemala. (2009). Remesas condicionadas [Fotografía]. Flickr. <https://www.flickr.com/photos/gobiernodeguatemala/376088818/in/photolist-6Jkym5-2ozyC4R-6JkxkE-2oS8Pyv-2kMQvdp-2oK2rbp-2oScLMH-2oPuC7Q-2oPumHF-2oiBWgP-51Bqt3-2mXwKb7-2mbU1ni-2pykHBv-2oPumHv-2ptr135-2oFC6st-2pww1a5-2oPYxLT-2jM6e9Y-2piSyeM-2ovnV8E-2oFEqe9-2oLxXdx-2mx7hD9-2kXzJmx-2oSeaMn-2iIyuKQ-2mGEyCM-2mGFHaw-2oH6m8Q-2mCpC2K-2ohUPTg-2oH6JnC-2oC29FU-2nZLzoJ-2jhueyE-2oxaLUD-2oFC6zT-2mHD8j7-2oxawp8-2o3eafT-2mF8Yph-2okxGQG-2mFNWew-2oSdQch-2nZQsaQ-2pww1bY-2oH1m9J-aVfnCa/>

Relación entre migración, remesas y violencia ¿DUDA O REALIDAD?

Ana Melisa Pardo Montaño / melisa.pardo@comunidad.unam.mx / Investigadora del Instituto de Geografía, UNAM
 Claudio Alberto Dávila-Cervantes / claudio.davila@flacso.edu.mx / Investigador de la Facultad Latinoamericana de Ciencias Sociales México, (FLACSO-México)

Tradicionalmente, México ha destacado como uno de los países con mayor emigración a nivel global, teniendo a los Estados Unidos como destino principal. Las razones son múltiples: desde la búsqueda de oportunidades laborales y económicas de las que carecen las personas en los lugares de origen, hasta migración motivada por temas ambientales. Sin embargo, en los últimos años, el crecimiento desmedido de la violencia en el país y la presencia del crimen organizado en todos los estados ha desencadenado en el desplazamiento forzado por violencia de muchas personas mexicanas que deciden buscar refugio en Estados Unidos, dado que la movilidad al interior del país los deja en la misma vulnerabilidad que en sus lugares de origen. En la actualidad, por ejemplo, ciudades como Tijuana se han convertido en espacios donde las y los desplazados por violencia, esperan la respuesta de sus solicitudes de asilo por meses, lo que ha desencadenado una crisis de la que poco se habla.

Cuando se hace referencia a la movilidad de la población, uno de los temas que más se difunden es la recepción de remesas. De acuerdo con el Anuario de Migración y Remesas 2023, el país con mayor recepción de remesas fue India (12.6% del total a nivel mundial), mientras que México ocupó el segundo lugar con 7.6%. Mientras que, a nivel regional, México ocupa el primer lugar con el 40.8%, seguido de Guatemala 12.6%, República Dominicana con 6.9% y Colombia con 6.6% (BBVA, 2023). Si bien estos recursos en la mayoría de los casos se destinan a satisfacer las necesidades básicas de la población como alimentación, salud, vivienda, entre otras, en la actualidad, el crecimiento exacerbado ha dejado dudas sobre el papel que este recurso puede tener con el incremento de la violencia y la participación del crimen organizado en el país.

De acuerdo con el Financial Times (2024), en 2023 la población mexicana en EEUU envió a México como remesas un total de 63,200 millones de dólares. Esto ha significado que en varias ocasiones el gobierno haya mencionado el rompimiento del récord de recepción de remesas, catalogando esto como una forma de mejorar las condiciones de vida de las y los mexicanos. No obstante, de acuerdo con esta misma fuente, llama la atención que, aunque ha incrementado drásticamente la cantidad de dinero que se recibe desde EEUU por concepto de remesas, esto no ha sucedido con la población mexicana residente en dicho país. Esto ha llevado a señalar como una de las posibles causas del incremento en la recepción de remesas, la presencia de carteles de droga y el aumento de la violencia en el país, aspecto que se agravó de manera importante durante la pandemia por COVID-19.

Si se comparan de manera somera por ejemplo los datos de incremento de violencia en México en ciertos estados, esto coincide con aquellos estados que tuvieron aumentos en la recepción de remesas. Por mencionar algunos ejemplos, estados que han incrementado sus tasas de mortalidad por homicidios como es el caso de Guanajuato, Guerrero, Jalisco, Veracruz, Zacatecas, también coinciden con estados donde se ha incrementado el monto de recepción de remesas (Banxico, 2024). Las tasas de mortalidad por homicidios en México han aumentado de manera importante en todo el

país, pero particularmente las regiones noreste y noroeste, han sido significativas. Y entidades como Michoacán y Guerrero, con tradición migratoria, no dejan de llamar la atención. El incremento de la violencia en estos estados se observa particularmente a partir de 2007, con la guerra contra el narcotráfico. En estos y otros lugares del país, se han observado diversas actividades ilícitas como el secuestro, tráfico de personas, extorción y por supuesto ha derivado en el desplazamiento forzado por violencia de muchos mexicanos. Todo esto en espacios donde además se ha observado cada vez más, la circulación de migrantes de tránsito, que por distintas circunstancias han cambiado sus rutas. Esto ha dado lugar a la coexistencia de la migración y la violencia en distintas áreas del territorio nacional (Pardo y Dávila, 2023).

Por su parte, Jalisco y Guanajuato también estados con alta recepción de remesas, cuentan además con importantes carteles del narcotráfico que dejan en entredicho la procedencia de las remesas recibidas (Financial Times, 2024).

Otras investigaciones han resaltado ciertos aspectos que generan interrogantes sobre el origen de las remesas en los últimos años. Un ejemplo destacado es el caso de Minnesota, el cual resulta llamativo ya que no es uno de los estados con mayor presencia de migrantes mexicanos en Estados Unidos (representa solo el 0.5% de la población mexicana en dicho país). A pesar de ello, las remesas provenientes de este estado representaron el 8.3% del total de remesas enviadas a México, lo que sugeriría que la totalidad de los ingresos de los migrantes en dicho estado se destinaron completamente al envío de remesas (Forbes, 2023). Sin embargo, esto plantea dudas, ya que es sabido que los migrantes solo envían una parte de sus ingresos como remesas, mientras que el resto lo utilizan para cubrir sus gastos diarios.

Abordar estas cuestiones es un desafío importante. La precisión de los datos sobre la recepción de remesas puede estar

subestimada debido a la variedad de canales informales para su envío. La transferencia de fondos al país mediante remesas puede utilizarse como un argumento político para asegurar el respaldo financiero internacional, lo que implica la necesidad de mantener un discurso que restrinja la participación del narcotráfico en este flujo de recursos. Sin embargo, las dudas sobre la procedencia del aumento significativo de estas remesas se mantienen, así como se ha mantenido el esfuerzo que millones de mexicanos realizan mes con mes para enviarle a sus familias el dinero para su sobrevivencia, sin que realmente sus condiciones económicas hayan mejorado, aunque el Estado mantenga el discurso de que las remesas generan desarrollo y mejoran las condiciones de vida de la población.

REFERENCIAS:

- * Banxico (2024). Remesas por entidad federativa. Disponible en: <https://www.banxico.org.mx/SieInternet/consultarDirectorioInternetAction.do?sector=1&accion=consultarDirectorioCuadros&locale=es>
- * BBVA (2023). Anuario de Migración y Remesas, 2023. Disponible en: <https://www.bbva.com/publicaciones/mexico-anuario-de-migracion-y-remesas-2023/>
- * Financial Times (2024) El lado más oscuro del auge de las remesas de 63.000 millones de dólares en México. Disponible en: <https://www.ft.com/content/229e8938-ff50-429a-a274-3e18c337b06d>
- * Pardo A. M. y Dávila, C. (2023). Efecto de la recepción de remesas en la violencia. Una aproximación para el caso de México. Investigaciones Regionales - Journal of Regional Research, 56, 33-50.
- * Forbes, (2023). Un 7.6% de las remesas enviadas a México provendrían del crimen organizado. Disponible en: <https://www.forbes.com.mx/un-7-6-de-las-remesas-enviadas-a-mexico-provendrian-del-crimen-organizado/>

FUENTE:

Hope for Art. (2008). Remesas [Pintura]. Flickr. <https://www.flickr.com/photos/69679197@N03/6333817621/in/photolist-aDGtj6-s9VTBg-j9AVLR-6DvrFf-5Cnaa-52pxjy-8XrtX9-8hztQ-8hweJz-8hwfVi-pwPkNt-8hwhSa-8hzwKQ-2nXGTsQ-7RrLn1-cvzMM-a3nCJE-6G9YPC-8hwga6-7wDvx7-ahPM5-5KGUZn-a3ntuy-DedTKN-a3jNCP-e976Xv-a3nvnM-eEwQjQ-a3nBbG-a3nV1W-a3nAjE-a3nyYC-cvhZVL-a3jDJt-vp8FFT-23zkgq8-a3jPHM-a3nVHU-a3jBzP-a3nFMA-a3jN9t-a3jEa6-a3jLTM-54EUTB-a3nxD3-a3nw3C-a3nuFd-a3jB8T-2oLGwwT-a3jEy6>





Campamento migrante: Espera, asistencia y acción

Las experiencias de los migrantes y sus defensores en el campamento de El Chaparral en Tijuana nos ofrecen una mirada novedosa del accionar de los migrantes, en un contexto de políticas migratorias mexicanas y estadounidenses que los compelen a esperar en las ciudades fronterizas de México. En esta publicación se detallan las diversas estrategias migratorias y acciones políticas que realizaron los migrantes acampados en El Chaparral para reivindicar su derecho al asilo y lograr acceder a Estados Unidos, a la par que se encontraban en una larga espera, en condiciones de precariedad y riesgo. Así mismo, se destaca la labor que realizaron las organizaciones de la sociedad civil, las cuales tuvieron que adaptar e innovar sus formas de asistencia a los migrantes ante los desafíos humanitarios que planteaba el campamento.

FUENTE: <https://libreria.colef.mx/detalle.aspx?id=7945>



More Than a Wall / Más que un muro

El libro de David Bacon constituye una notable contribución a nuestro conocimiento sobre la frontera entre México y Estados Unidos, probablemente la más estudiada de todo el mundo. De ahí que sus imágenes y textos nos obligan a ver la miríada de detalles que comprenden mucho de la vida social de esta región fronteriza. Y si bien sus fotografías pasan en buena medida por la presencia ominosa del muro que separa a ambas naciones, también nos conducen, paradójicamente, a darnos cuenta de todo lo que existe más allá del muro de herrumbrosas paredes y cercas fronterizas. Sus fotografías nos adentran en la existencia de comunidades enteras que han hecho de esta región fronteriza su hogar, su terruño y su lugar de trabajo.

FUENTE: <https://libreria.colef.mx/detalle.aspx?id=7864>



“Al otro lado”

Prisciliano, Fatima y Ángel son tres niños que viven en diferentes países pero tienen en común vivir de cerca la migración. De forma paralela emprenderán un viaje en búsqueda de sus papás, quienes de pronto ya no se encuentran en casa y sólo escuchan a los adultos decir que se han ido “al otro lado”. Gustavo Loza, director nominado en los Premios Luminus y Fénix (2017) retrata en esta cinta el problema migratorio a través de la mirada infantil y en el seno de la familia.

Dir. Gustavo Loza / México / 2004 / 86 min. Guion: Gustavo Loza. Fotografía: Jerónimo Denti, Serguei Saldívar, Patrick Murguía. Música: Héctor Ruiz, Abe Yezpe. Edición: Roberto Bolado, Juan Fernández. Reparto: Carmen Maura, Héctor Suárez, Vanessa Bauche, Susana González, Ignacio Guadalupe, Adrian Alonso, Martha Higareda. Productora: Adicta Films, IMCINE, Matatena Films.

FUENTE: <https://www.cultura.unam.mx/evento/al-otro-lado>

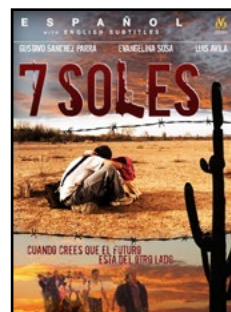


“7 Soles”

¿Por qué emigran las personas? ¿Cómo llegan a Estados Unidos? Cuando salen de sus hogares, ¿saben que posiblemente no verán más a sus familiares? La historia previa al hecho migratorio, quizás la más larga y dolorosa, no ocupa gran parte de la masiva cobertura mediática respecto a la mal llamada crisis de inmigración de Estados Unidos. Los grandes medios se remiten exclusivamente a la cobertura de las informaciones políticas, a las reacciones de expertos y a los comentarios sesgados de quienes ignoran la travesía migratoria. Se pierden la noticia.

Tales motivos nos remiten, de forma casi obligatoria, al film 7 Soles 7, que a pesar de ser una historia de ficción, tiene muy poco de ella. Su realizador, Pedro Ultras, es un periodista y cineasta de origen mexicano que se ha dedicado al periodismo en español en Estados Unidos. Actualmente reporta para Univisión la experiencia de los inmigrantes indocumentados que se suben al tren conocido como “La Bestia”, para llegar al país del norte.

FUENTE: <https://panampost.com/elisa-vasquez/2014/07/15/7-soles-un-viaje-al-dolor-de-la-travesia-migratoria/>



Por: Carlos A. Garrido

“Migrantes y sus remesas: pilar de la economía en México”

!!!!!! Heyyyyyyyyyy amigossssssss !!!!

Antes de iniciar con mis rollos (pero con fundamento y sentido, no como otros cuates más rollers que yo), reciban un gran abrazo tlacuachesco.

Hoy, en un par de líneas (no sé cómo pero lo intentaré), haremos algo grande: reconoceremos y aplaudiremos el trabajo de nuestros migrantes mexicanos quienes desde los Estados Unidos cada semana envían muchos dólares, lo que en economía se conoce como remesas. Les platicaré brevemente el impacto de todo esto, miren:

El aporte de la remesas a la vida de México

¡No se imaginan cuanto dinero recibe México cada año por concepto de remesas! Pues son más de 55 mil millones de dólares, los cuales, contribuyen a que se construyan escuelas, hospitales, obras sociales en comunidades, carreteras, programas sociales y lamentablemente (que raro que pase eso), ese dinero se ocupa para cosas políticas.

El aporte de la remesas al estado de Veracruz

¿Recuerdan que entre los años 2015 -2018 en Veracruz se vivió una penosa y lamentable crisis financiera producto de los gobiernos de ese entonces? Y, ¿qué incluso se decía que no había dinero ni para pagar las pensiones a los adultos mayores (jubilados) y a quienes la policía golpeó por reclamar sus pagos? Pues gracias a las remesas, se evitó una catástrofe financiera, ya que con los dólares que recibían familias veracruzanas, podían subsistir en medio de todos estos problemas financieros.

Ahhhh y, ¿recuerdan cuando fue la pandemia que durante 3 años los empleos y trabajos se vieron afectados e incluso bajaron sueldo o despedían gente?. Pues el envío de remesas equilibró por mucho esa situación.

El aporte económico del trabajo de nuestros migrantes a la vida de los Estados Unidos

¡¡¡Qué, qué aportan?!!!! ¡¡Uffffffff!! Pues nada más y nada menos que son los migrantes indocumentados quienes con su trabajo mal pagado, descuentos injustificados, el no reclamar (en su mayoría) el pago de sus impuestos y el pago directo e indirecto de impuestos que hacen al comprar en los Estados Unidos, pues hacen que este país siga siendo una de las economías más sólidas del mundo (aguas por ahí con China y otros que le están pisando la cola).

Sólo para que nos demos una idea de esto: el estado de California tienen tanto dinero que si quisiera, en el mes de julio de este año, se declara independiente y podría ser un nuevo país; Así de fácil y todo gracias al aporte de económico (en gran parte) de la mano de obra indocumentada.

Pero ahí se las dejo. Mejor lean a los expertos en remesas quienes en este número nos comparten reflexiones más claras y chidas que la mía.

Disfruten su lectura y les veo (bueno, les escribo y me leen, jeje) en el mes de abril. Reciban mi cariño y compromiso por seguir siendo un tlacuache crítico-propositivo.

Universidad Veracruzana 80 ANIVERSARIO

GRACIAS
a todos los alumnos que participaron en la:

CONVOCATORIA de Diseño de cartel sobre MIGRACIÓN

Los RESULTADOS serán publicados el 5 de abril de 2024 (20:00 hrs.) en la página web del PAMIR-UV <https://www.uv.mx/pamir/> y en las redes sociales oficiales de la DGRI-UV y PAMIR.

Programa de Atención a Migrantes de Retorno

DGRI Universidad Veracruzana | www.uv.mx/internacional/



Próxima publicación: Domingo 28 de abril de 2024